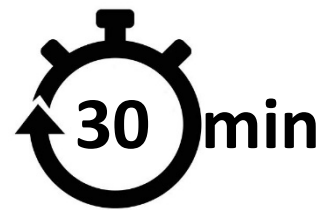


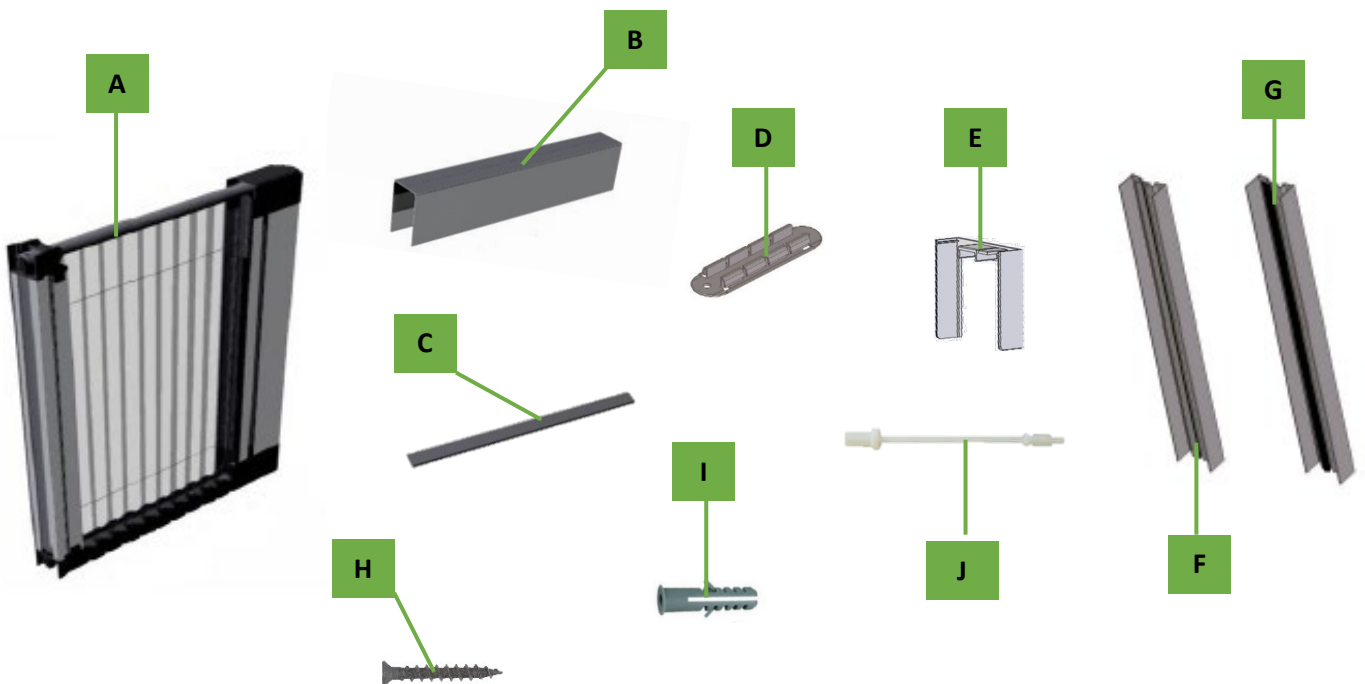
COMPOSITION DU KIT DE POSE

- A. Coffre de la moustiquaire (x1)
- B. Rail supérieur (x1)
- C. Rail inférieur adhésif (x1)
- D. Plaques de fixation (x8)
- E. Cache rail supérieur (x2)
- F. Profil de pose facile (sans aimant) (x1)
- G. Profil de réception aimanté (x1)
- H. Vis d'installation (x20)
- I. Chevilles (x20)
- J. Clé Allen n°3 (x1)



Installation rapide !

**POSE
FACILE !**



CONSEILS PRATIQUES :

En cas de vent ou d'orage, fermer la moustiquaire complètement ou fermer la porte.
Ne pas placer d'appareils produisant de la chaleur à proximité de la moustiquaire.
Ne pas utiliser de lubrifiant, d'huile ou de produits similaires.

ÉTAPES D'INSTALLATION

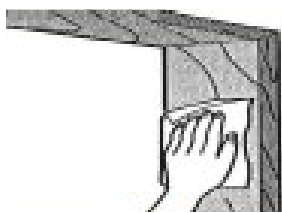


INFOS PRATIQUES

POUR LES MOUSTIQUAIRES À DOUBLES VANTAUX,
RÉPÉTER L'ÉTAPE 5 DE CHAQUE
COTÉS !

PRÉPARATION DE LA SURFACE D'INSTALLATION

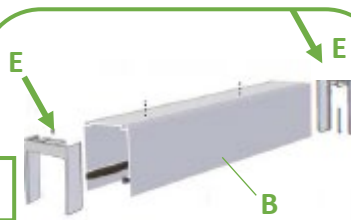
1



Nettoyer la surface
d'installation

FIXATION DES CACHES RAILS (E)

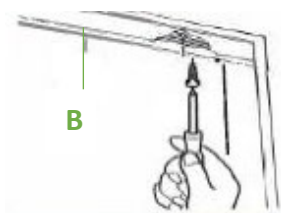
2



Insérer les caches (E) de chaque
côté du rail supérieur (B)

POSE DU RAIL SUPÉRIEUR (B)

3



Aligner le rail supérieur (B)
et le visser au mur

POSE DU PROFIL DE RÉCEPTION AIMANTÉ (G)

4



Aligner les 4 plaques de fixation
(D)
Aligner le profil sur les plaques et
clipser
ATTENTION :
Les plaques de fixation ou le profil
de pose doivent être de niveau
avec un aplomb parfait une fois
posés contre le mur.
Si votre mur n'est pas au niveau,
visser directement le profil sur le
mur, sans les plaques

INSTALLATION DU PROFIL DE POSE FACILE (F)

5



Sur le côté opposé,
aligner et visser le
profil de pose facile (F)
sur le mur.

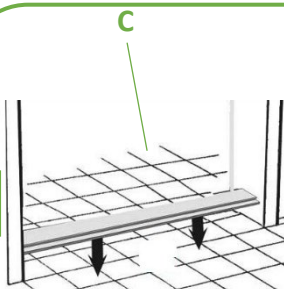
Visser les 4 plaques de
fixation(D) à l'intérieur
de ce profil (F).



Serrer à la main, ne pas
utiliser de visseuse électrique

INSTALLATION DU RAIL INFÉRIEUR ADHÉSIF (C)

6

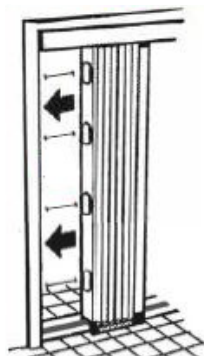


Aligner le rail
inférieur adhésif
(C) sur le
supérieur (B)

Enlever le papier
de la bande
adhésive et faire
pression

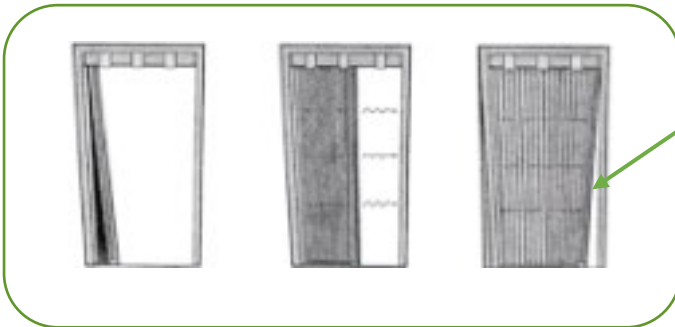
FIXATION DU COFFRE (A)

7



Aligner et clipser
le coffre de la
moustiquaire(A)
dans le profil de
pose facile (F)

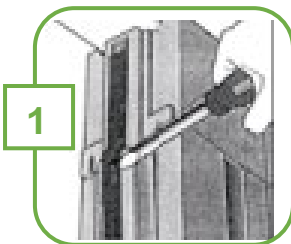
FICHES PRATIQUES



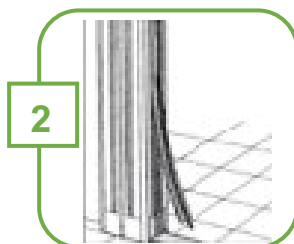
S'IL EXISTE UN ESPACE ENTRE LA PARTIE MOBILE ET L'EXTREMITÉ DE LA PORTE :

La partie mobile qui règle l'ouverture de la porte a besoin d'être réajustée.

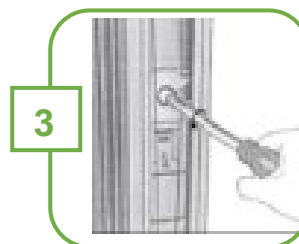
Ajuster la partie mobile



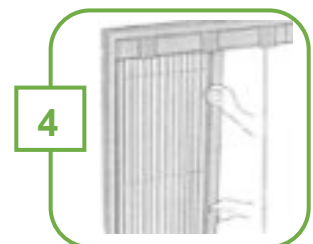
1 La vis qui ajuste la partie mobile se trouve derrière le porte-joint. Enlever le porte-joint.



2 Soulever la partie mobile pour sortir le porte-joint. Agripper la partie qui ressort et tirer de haut en bas.



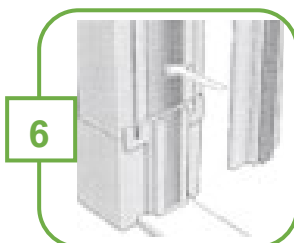
3 Desserrer l'extrémité visible de la bande.



4 Ajuster l'inclinaison de la partie mobile.



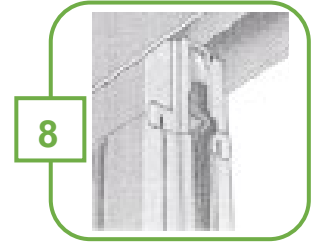
5 Serrer de nouveau la vis.
Ne pas utiliser le tournevis électrique.



6 Aligner le porte-joint et le joint. Appuyer sur le bas de la partie fixe.



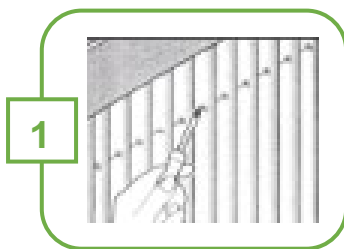
7 Descendre le joint brosse en l'insérant dans le trou de la chaîne.



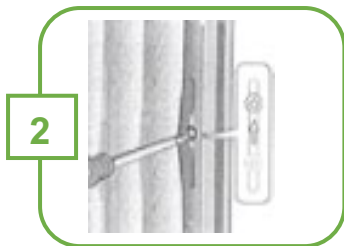
8 Plier le joint brosse dans la partie supérieure en l'insérant dans le trou de la chaîne.

FICHES PRATIQUES

Ajuster la tension des fils



Vérifier la tension des fils en tirant doucement.

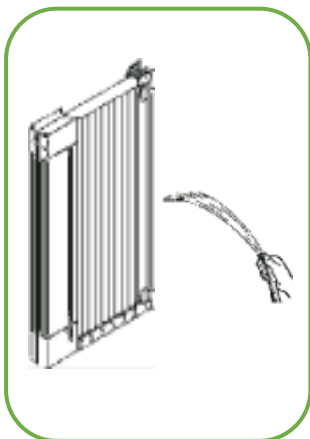


La vis qui règle la tension du fil se trouve dans la partie fixe de la moustiquaire.

Desserrer la vis en la déplaçant dans la rainure jusqu'à obtenir la tension appropriée puis serrer.

Bouger la partie mobile de la moustiquaire en vérifiant qu'elle s'ouvre et se ferme sans résistance.

Entretien et nettoyage



Déplier complètement la moustiquaire. La moustiquaire doit être bien accrochée durant son nettoyage.

Nettoyer avec une brosse humide. Ne pas mouiller le profil de la partie mobile car le mécanisme interne pourrait être détérioré.

Après le lavage de la moustiquaire plissée, toutes les parties doivent être séchées correctement : laisser la moustiquaire ouverte jusqu'à son séchage complet.